



**Programme Local de
Prévention des Déchets
2011/2014**



Le Programme Local de Prévention des déchets

Les actions envisagées

Action 1 : Moins de déchets organiques dans les poubelles

- intensification de la pratique du compostage individuel,
- développement du compostage de proximité (pieds immeuble, cantines, campings...),
- lutter contre le gaspillage alimentaire,
- moins de déchets issus des espaces verts,
- gérer chez soi les déchets organiques (paillage, compostage, broyage...)

Action 2 : Soutenir et développer les actions prolongeant la durée de vie des objets

- consolider et promouvoir les activités locales du marché de seconde main,
- mise en place d'une Recyclerie,
- accompagner les projets permettant la réutilisation des produits

Action 3 : Favoriser la prévention du papier

- réduire la consommation de papier, notamment dans les administrations,
- organiser la valorisation des journaux localement en ouate de cellulose, notamment par le biais des écoles et des associations qui collectent le papier.

Action 4 : Réduire les déchets de l'activité économique

- actions visant à réduire les déchets chez les fabricants et distributeurs,
- faire émerger et accompagner des opérations d'éco-conception.

Action 5 : Zéro déchet toxique dans les poubelles

- multiplier les points d'apport pour les piles, favoriser le rechargeable,
- mettre en place la collecte des cartouches,
- généraliser le retour des médicaments en pharmacie,
- favoriser la collecte de déchets spéciaux (peintures, colles...)

Action 6 : favoriser le réutilisable

- réfléchir à une alternative à la barquette de repas jetable (livraison à domicile),
- remplacer la vaisselle jetable par du réutilisable sur les manifestations (manifestations, ...),
- inciter à l'acquisition de couches lavables.

Action 7 : Incitations financières

- bons de réduction à la location (ex : broyeur de végétaux),
- carte de fidélité récompensant les gestes de prévention et donnant droit à un accès gratuit à des services publics (bus, piscine, spectacles...),

Action 8 : Education à l'éco-consommation

- promouvoir la consommation de l'eau du robinet,
- éduquer au « tri à l'achat »,
- opération favorisant l'apprentissage du « faire soi-même » et les échanges de savoir-faire,
- limiter la publicité non désirée,
- Favoriser la consommation de proximité et/ou en direct, pauvre en déchet

Action 9 : sensibiliser le grand public

- campagne de sensibilisation aux enjeux de la prévention,
- communiquer sur les gestes de prévention,
- mettre en avant les acteurs.

Action 10 : Morlaix communauté exemplaire

- réduire les déchets produits par la collectivité.



Qu'est-ce qu'une couche lavable ?

Une Couche lavable moderne, c'est...



Pourquoi les couches lavables ?

Un gisement d'évitement important

Le compostage : 40kg/hab/an

Gaspillage alimentaire : 29 kg/hab/an

Couches : 25kg/hab/an

Emballages : 20kg/hab/an

Stop Pub : 17 kg/hab/an

Eau du robinet : 10 kg/hab/an

Réemploi : 10 kg/hab/an



Pourquoi les couches lavables ?



« En 1961, alors que le linge en coton était le plus répandu, 90% des enfants étaient propres à 2,5 ans. En 1997 ils n'étaient plus que 22% »

Doujañ..

Louli
des bois
Bo puériculture naturelle

10 producteurs en Bretagne



Les actions de Morlaix Communauté :

Une subvention...



...une opération « bébés témoins »



11 familles, 12 bébés

3 mois de pesées et de suivi



⇒ **1 mois référence**
⇒ **2 mois de pratique**

L'opération bébé témoin :

Objectifs :

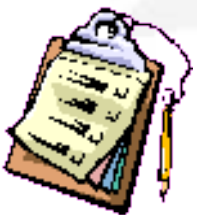
- affiner les données sur le gisement d'évitement,
- retour d'expérience sur les pratiques (taux d'utilisation, fréquence de lavage, mode de séchage...),
- communiquer sur l'action.

Données à collecter le premier mois (du 09/09 au 10/10):

- nombre de changes,
- le poids de la poubelle et autres produits liés au change (couches + lingettes ou coton + emballages...),
- le prix d'achat des couches et autres produits liés au change

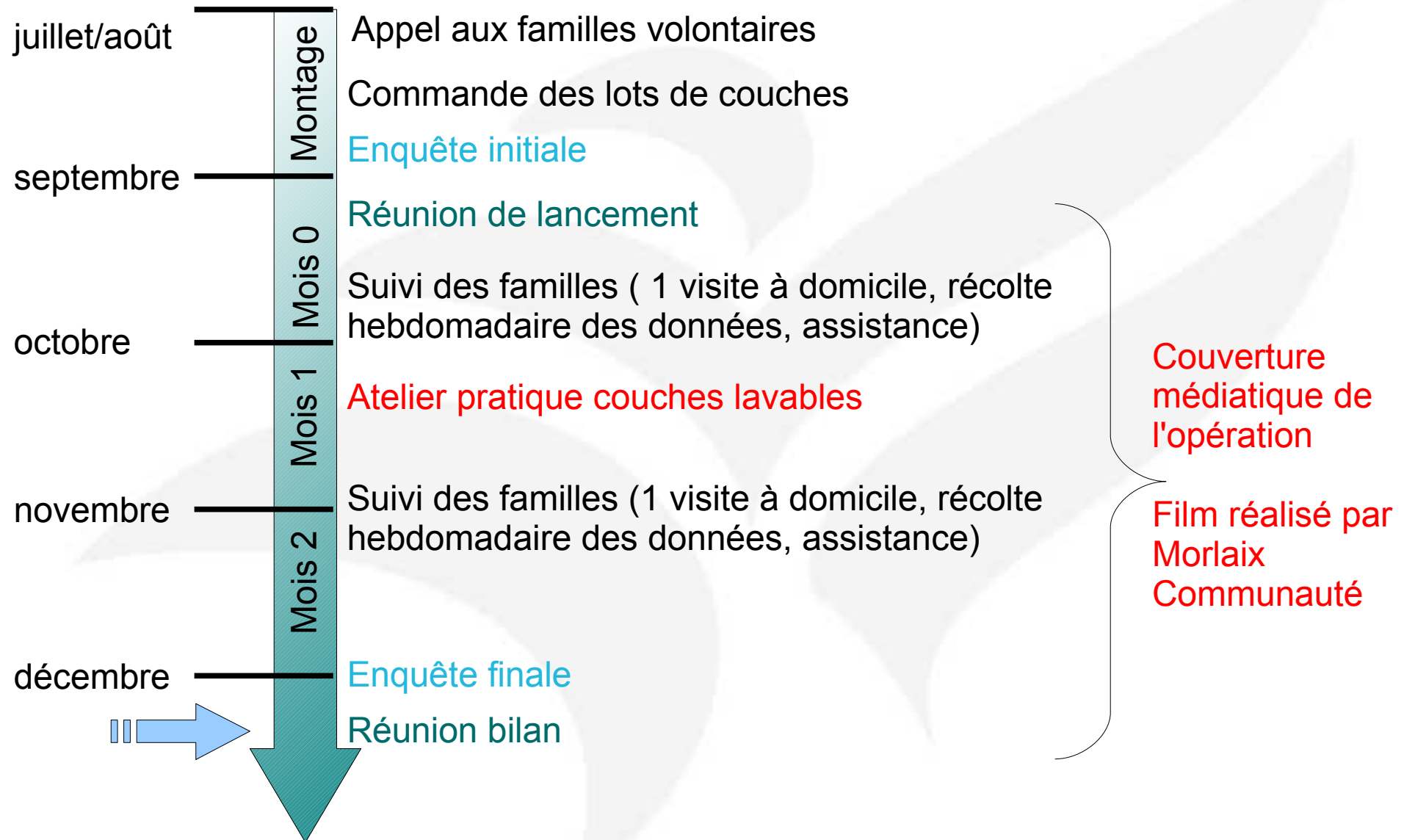
Données à collecter les deux mois suivants (du 10/10 au 12/12):

- nombre de changes et type de couche utilisée,
- le poids de la poubelle et autres produits liés au change,
- le prix d'achat des couches et autres produits liés au change,
- machines à laver (date, programme, t°, essorage...),
- mode de séchage (sèche-linge ou séchage au fil),
- sèche-linge (temps de séchage),
- ...,



L'opération bébé témoin :

Les grandes étapes



Enquête initiale (1/2)

Première motivation :

55%



36%



Principaux freins :

33%



33%



Autres freins :

le confort
motivation du couple
premier enfant
peur d'être débordée au niveau lavage
entret en des couches
pas pratique
efficacité d' absorption
les doutes des dépenses eau et électricité

Le change dans le couple :

9%



55%



27%



Enquête initiale (2/2)

Nombre de couches jetables ?



Déchets produits (kg) ?



Taux d'utilisation ?



Les quantités de déchets



4300

3002

7859



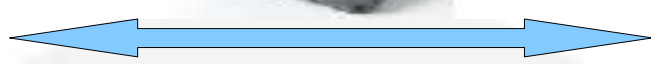
4,7
changes/jour



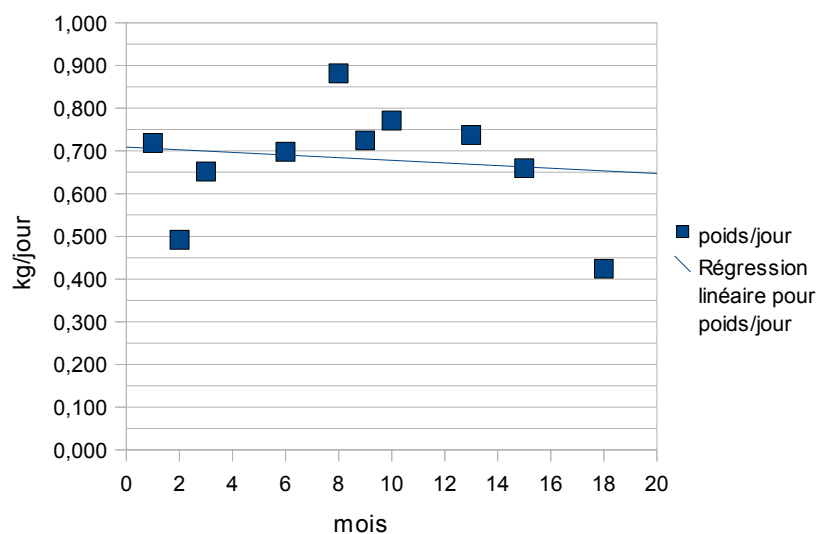
608 kg

387 kg

804 kg



Relation âge /
production de
déchets ?



243 kg/an



273 kg/an



L'impact des couches lavables sur la réduction des déchets



Taux d'utilisation :

Octobre

Novembre

Décembre



6,6

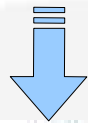
7,1

8,6



5,7
couches sur 10

Taux de réduction :



59%

64%



Nombre de changes par jour :

4,7 tout
jetable



5,1
mixte

L'impact économique des couches lavables

Lot de couches lavables ?



790 €



1200 €

614 € (2 lots)

Coût d'une machine
0,57€

103 €

Consommation moyenne
d'un sèche-linge par an :
450 kwh

73 €

Lavage ?



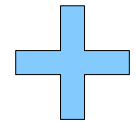
+ 1,4
Machine par semaine

Séchage ?

67% 33%



33 €/mois



7 €/mois



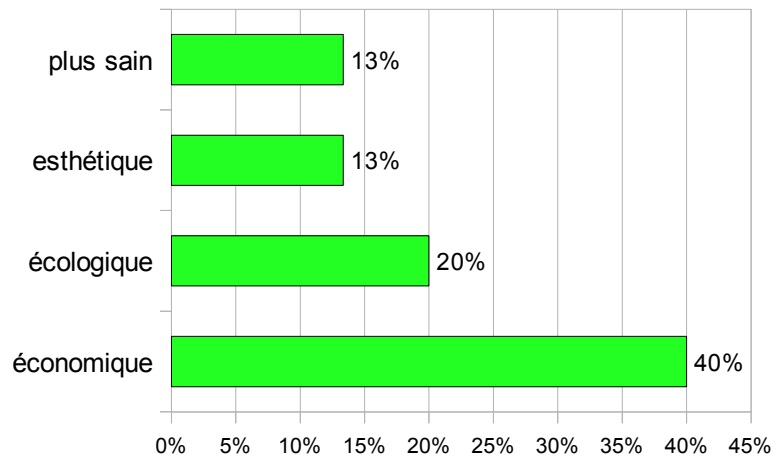
Enquête finale

Poursuite de la pratique ?

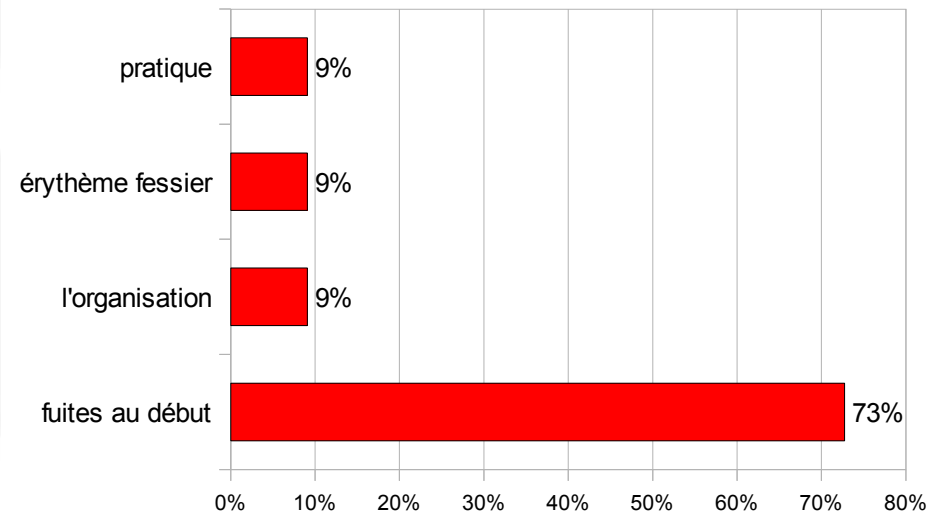


1 : enfant proche de la propreté,
2 : problème de fuite ,
3 : problème organisationnel

Motifs de satisfaction ?



Principale difficulté ?



Quels conseils ?

« mixer couches jetables et lavables »

« planifier les machines à laver »

« essayer plusieurs modèles
avant d'acheter »

« persévérer au début »

« précaution lors du change »

« se faire aider au départ »

« adapter la taille des
vêtements »

« rencontrer le fournisseur »

Ce qu'il faut retenir

Bilan :

361 kg de déchets évités par enfant



410 € d'économie par enfant



72 € coût des déchets

Quelle suite ?

- communiquer davantage auprès des futurs parents sur la subvention,
- proposer des ateliers réguliers sur les couches lavables,
- informer et sensibiliser les assistantes maternelles par intermédiaire du RAM,
- faire émerger des offres de prêt de couches lavables ,
- opération «crèche témoin»,



- maisons de retraite,
- adultes,
- crèches
- familles

Merci à eux !



et à eux !

